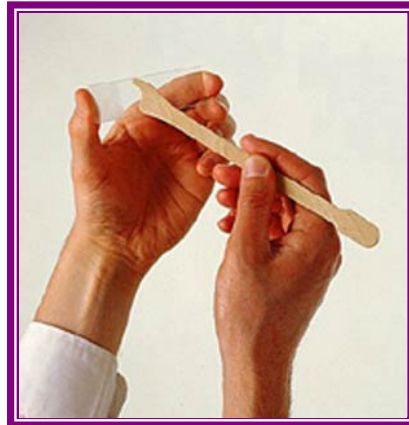


پیشگیری از سرطان دهانه رحم



اداره سلامت میانسالان

اداره سلامت میانسالان

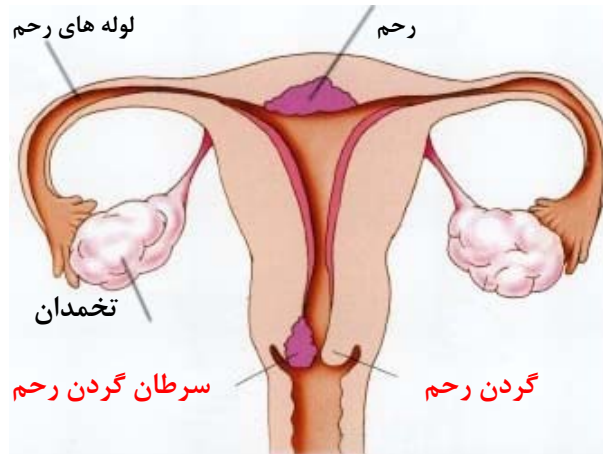
دفتر سلامت جمعیت خانواده و مدارس

معاونت بهداشتی وزارت بهداشت، درمان و آموزش پزشکی

۱۳۸۹

بنام خدا

سرطان دهانه رحم یکی از سرطانهای شایع زنان است. خوشبختانه تغییرات سلولهای دهانه رحم در مراحل پیش سرطانی قابل تشخیص است و با تشخیص آنها می توان از بروز بیماری پیشگیری نمود یا در مراحل اولیه آن را تشخیص داد. برای اینکه یک سلول به سلول سرطانی تبدیل شود مراحل متنوعی را طی میکند و با تغییرات سلولی به سمت مراحل غیر طبیعی و سپس پیش سرطانی و پس از گذشت چند سال به سلول سرطانی تبدیل میشود. این روند گاه حدود ده سال طول می کشد.



اولین روش ابداعی تشخیصی

در دهه ۱۹۲۰ میلادی یک پزشک برجسته یونانی به نام گئورگیوس پاپانیکولاو به این کشف بزرگ رسید. که با (تهیه اسمیر سلولهای دهانه رحم) می‌توان از بروز سرطان دهانه رحم پیشگیری نمود و میزان مرگ و میر زنان در دنیا به میزان چشمگیری (۷۰ درصد) کاهش داد. با این تست امکان ارزیابی سلولها در مراحل پیش سرطانی و اقدام بموقع و درمان قطعی فراهم میگردد. از آنجا که هر تست پاپ اسمیر حساسیت محدودی برای تشخیص سلول غیر عادی دارد بنابراین تکرار تست، امکان تشخیص سلول غیر عادی را افزایش می‌دهد.

آزمایش پاپ اسمیر برای تشخیص زود هنگام سرطان دهانه رحم برای چه کسانی باید انجام شود ؟

این تست بطور منظم برای تمام زنانی که از نظر جنسی فعال هستند به ویژه در سنین بالای ۲۰ سال انجام میشود. توصیه میشود اولین تست پاپ اسمیر حداقل ۳ سال پس از ازدواج انجام شود.

فواصل زمانی که برای انجام پاپ اسمیر در گروه های

مختلف توصیه میشود به شرح زیر است:

- در خانمهای ۲۰-۶۵ ساله حداقل یکبار ازدواج کرده انجام پاپ اسمیر سالیانه یکبار و در صورت سه پاپ اسمیر طبیعی انجام پاپ اسمیر میتواند هر سه سال انجام شود. در طی این مدت در صورت وجود مشکل و یا ضایعه در دهانه رحم طبق صلاحدید پزشک تکرار با فواصل کمتر صورت میگیرد.

- در زنان بالای ۵۰ سال انجام تست با فواصل ۵ ساله مناسب است.
- خانمهای بالای ۶۵ سال که دو پاپ اسمیر اخیرشان طبیعی بوده است ضرورتی برای انجام تست پاپ اسمیر ندارند.
- خانمهای حامله نیاز به انجام تست پاپ اسمیر ندارند و بهتر است ۱۲ هفته پس از زایمان تست را انجام دهند.
- در بیماران مبتلا به عفونتهای منتقله از طریق تماس جنسی، توصیه می شود پس از درمان عفونت، پاپ اسمیر انجام دهند.
- در صورتیکه خانمی دچار خونریزی یا لکه بینی پس از مقاربت باشد انجام تست پاپ اسمیر کاملا ضروری است.

شرایط انجام تست پاپ اسمیر

این تست در خارج از زمان قاعدگی انجام میشود و بهتر است سه روز قبل و پس از اتمام قاعدگی نباشد.

بهتر است فرد در طی ۲۴ ساعت قبل از انجام تست مقاربت نداشته و از دوش واژینال و شوینده های بهداشتی و ضد عفونی کننده ها استفاده نکرده باشد.

روش های گوناگون انجام تست سرطان دهانه رحم و معایب و مزایای روشهای مختلف

اصول روشهای تشخیص زودرس سرطان دهانه رحم یکی است و در تمام آنها سلولهای دهانه رحم برداشته و توسط متخصص پاتولوژی زیر میکروسکوپ بررسی میشود. نحوه تهیه لام (گستره سلولها بر روی شیشه) متفاوت بوده و تستهای گوناگون را می سازد.

پاپ اسمیر به روش متداول یا سنتی :

تا سالهای اخیر در تمام دنیا تست پاپ اسمیر به روش متداول آن انجام می شد، به این ترتیب که نمونه حاصل از سلولهای دهانه رحم بر روی یک قطعه شیشه به نام لام گسترده میشود و لام حاصل توسط پاتولوژیست در آزمایشگاه بررسی و نتایج گزارش میگردد. این روش در حال حاضر شایع ترین فرم تهیه نمونه در کشور است. لام هائی که به این روش تهیه میشوند حاوی مقادیر زیادی عوامل مزاحم و پوشاننده نظیر سلول های خونی، التهابی، موکوس و دیگر مواد هستند که تشخیص را دشوار و در نتیجه این لام ها در ۲۰ تا ۵۰ درصد نتیجه واقعی را نشان نمی دهند.

پاپ اسمیر به روش محلول نگهدارنده :

در این روش سلولهای برداشته شده طی نمونه گیری به محلول نگهدارنده منتقل شده و پس از انجام دیگر فرایندهای لازم لامی از سلولهای دهانه رحم که عاری از هر گونه سلول و یا مواد مداخله گر است تهیه و مورد بررسی قرار می گیرد.

پاپ اسمیر به روش تین پرپ :

در این روش سلولهای برداشته شده طی نمونه گیری به محلول نگهدارنده منتقل شده، فرایندهای لازم اسمیری بطور اتوماتیک داخل دستگاه تین پرپ انجام می شود. در این روش لام توسط دستگاه تهیه و کیفیت مطلوب تری دارد و امکان انجام تستهای تشخیصی ویروس پاپیلوما HPV، عفونت کلامیدیا و سوزاک هم ایجاد میشود ولی تهیه نمونه با این روش هزینه بالایی دارد.



به دلیل دقت بالایی که تین پرپ دارد، بعضی پزشکان این روش را به خانمهایی که علائم سرطان دهانه رحم داشته و ظن بالینی برای ابتلا وجود دارد توصیه می کنند.

علائم سرطان دهانه رحم

لازم است بدانید که تغییرات پیش سرطانی و سرطانی دهانه رحم علامت مشخص و آشکاری ندارند و در بیشتر موارد فاقد علامت است به همین جهت انجام تست پاپ اسمیر بدون وجود هیچگونه علامتی لازم است. وجود هر یک از این علائم مستلزم مراجعه فوری و بررسی بیشتر است :

- خونریزی بین دو قاعدگی
- خونریزی پس از تماس جنسی یا معاینه
- درد ناحیه لگن غیر مرتبط به قاعدگی
- وجود ترشحات زیاد و غیر طبیعی که ممکن است رقیق، غلیظ و همراه با بوی تعفن باشد.
- علائم ادراری بدون علت مشخص در سیستم ادراری

ارتباط ویروس پاپیلومای انسانی HPV با سرطان

دهانه رحم

اکنون ثابت شده است که سرطان دهانه رحم با آلودگی با ویروس HPV ارتباط دارد. جالب است بدانید که این ارتباط بسیار قویتر از رابطه بین مصرف سیگار و سرطان ریه است.

عفونت ناشی از ویروس HPV سومین

بیماری مقاربتی شایع در دنیا است که از

طریق تماس پوستی (پوست به پوست)

منتقل میگردد.

اکثر زنانی که به عفونت ویروس HPV مبتلا میشوند ۱۸ ماه پس از عفونت بهبود می یابند ولی واکنش های سیستم ایمنی بدن نسبت به ویروس HPV تا ۳-۴ سال باقی می ماند.

اگر عفونت با ویروس فوق بیش از این مدت بطول انجامد، خصوصاً در عفونت های ناشی از گونه های پر خطر که منجر به سرطان دهانه رحم میشوند، اقدامات تشخیصی بعدی ضرورت می یابد.

برای افزایش حساسیت تست پاپ اسمیر، می‌توان آلودگی با ویروس پاپیلومای انسانی را نیز به صورت همزمان انجام داد. در حال حاضر در کشور امکان بررسی **DNA** ویروسی در ترشحات دهانه رحم وجود دارد.

واکسیناسیون بر علیه ویروس پاپیلومای انسانی HPV

تا کنون دو نوع واکسن برای ویروس **HPV** ساخته شده است. این واکسن‌ها در سنین قبل از شروع فعالیت جنسی و در سه نوبت طی شش ماه تزریق میشود. واکسن میتواند بر علیه گونه‌های پر خطر ویروس ایمنی ایجاد کند.

در حال حاضر در کشور ما واکسیناسیون عمومی بر علیه HPV انجام نمیشود که دلیل آن ناشناخته بودن گونه‌های ویروسی شایع در کشور ما است.

تهیه و تنظیم:

دکتر مهراندخت عابدینی

با همکاری:

ریحانه سنائی آشتیانی

منابع :

متون سازمان جهانی بهداشت